

Section PEI 2025-2026

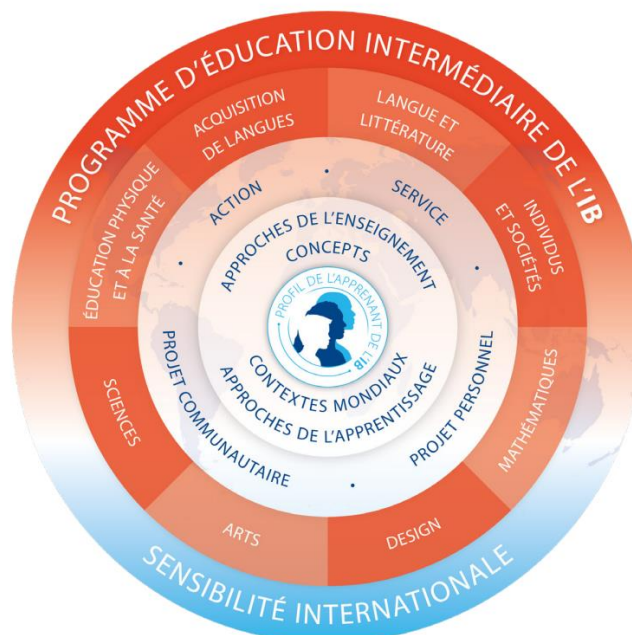


Figure 1
Modèle du PEI

« L'IB développe chez les jeunes la curiosité intellectuelle, les connaissances et la sensibilité nécessaires pour contribuer à bâtir un monde meilleur et plus paisible, grâce à une éducation qui repose sur l'entente mutuelle et le respect interculturel. »

-Mission du Baccalauréat international
<https://www.ibo.org/fr/about-the-ib/mission/>



Chers parents et chers élèves du PEI,

C'est avec grand plaisir que nous vous présentons la partie dédiée de l'agenda du programme d'éducation intermédiaire (PEI) du Baccalauréat international (IB). Nous vous invitons à en prendre connaissance en même temps que toutes les parties informatives de l'agenda de notre établissement.

L'IB a pour but de développer chez les jeunes la curiosité intellectuelle, les connaissances et la sensibilité nécessaires pour contribuer à bâtir un monde meilleur et plus paisible, dans un esprit d'entente mutuelle et de respect interculturel. Le PEI est l'un des quatre programmes éducatifs proposés à travers le monde par l'IB, à plus de 1,95 million d'élèves âgés de 3 à 19 ans.¹ Le PEI est offert dans notre établissement depuis 1999.

La Société des Écoles du Monde de l'IB du Québec et de la francophonie (SÉBIQ) est l'organisme qui chapeaute les établissements qui offrent l'un des programmes de l'IB au sein de la francophonie. La SÉBIQ s'assure notamment du respect des exigences d'enrichissement en vue de l'obtention du Diplôme d'éducation secondaire internationale (DÉSI).

Pendant leur formation de cinq ans, les élèves du PEI auront des cours d'espagnol, feront des projets en design, feront des projets interdisciplinaires, vivront de l'engagement auprès de la communauté, dont du bénévolat, participeront à des activités visant à développer leur sensibilité internationale et réaliseront un projet personnel en 5^e secondaire.

Un élève qui répond aux exigences de l'IB reçoit à la fin de ses études secondaires les reconnaissances suivantes :

- un diplôme d'études secondaires du MEQ (DES),
- un diplôme d'éducation secondaire internationale de la SÉBIQ (DÉSI)
- une attestation du programme d'éducation intermédiaire de l'IB
- une bonification de 2 % aux résultats scolaires lors d'une demande d'admission dans un Cégep du Service régional d'admission de Montréal (SRAM)
- des unités supplémentaires pour l'enrichissement et le projet personnel

Nous vous invitons à consulter le site Internet de notre école pour plus de détails, notamment en ce qui concerne nos politiques (intégrité, éducation inclusive, linguistique et évaluation) en lien avec l'IB². Enfin, nous en profitons pour vous rappeler que toute l'équipe du PEI demeure disponible si vous avez besoin d'informations supplémentaires.

Nous vous remercions d'avoir choisi le PEI à Joseph-François-Perrault et nous vous souhaitons une excellente année scolaire !

L'équipe du PEI de Joseph-François-Perrault

¹ Site Internet de l'IB : <https://www.ibo.org/fr/about-the-ib/facts-and-figures/>

² Site Internet de JFP: <https://joseph-francois-perrault.cssdm.gouv.qc.ca/>

Le profil de la communauté d'apprentissage³

Tous les programmes de l'IB ont pour but de former des personnes sensibles à la réalité internationale, conscientes des liens qui unissent les êtres humains, soucieuses de notre responsabilité partagée envers la planète et désireuses de contribuer à l'édification d'un monde meilleur et plus paisible.

En tant que membres de la communauté d'apprentissage de l'IB, nous nous efforçons de démontrer les aptitudes suivantes :

ESPRIT DE RECHERCHE

Nous cultivons notre curiosité tout en développant des capacités d'investigation et de recherche. Nous savons apprendre indépendamment et en groupe. Nous apprenons avec enthousiasme et nous conservons notre plaisir d'apprendre tout au long de notre vie.

CONNAISSANCE

Nous développons et utilisons une compréhension conceptuelle, en explorant la connaissance dans un ensemble de disciplines. Nous nous penchons sur des questions et des idées qui ont de l'importance à l'échelle locale et mondiale.

RAISONNEMENT

Nous utilisons nos capacités de réflexion critique et créative, afin d'analyser des problèmes complexes et d'entreprendre des actions responsables. Nous prenons des décisions réfléchies et éthiques de notre propre initiative.

COMMUNICATION

Nous nous exprimons avec assurance et créativité dans plus d'une langue et de différentes façons. Nous écoutons également les points de vue d'autres personnes et groupes, ce qui permet une collaboration efficace.

INTÉGRITÉ

Nous adhérons à des principes d'intégrité et d'honnêteté, et possédons un sens profond de l'équité, de la justice et du respect de la dignité et des droits de la personne, partout dans le monde. Nous sommes responsables de nos actes et de leurs conséquences.

OUVERTURE D'ESPRIT

Nous portons un regard critique sur nos propres cultures et expériences personnelles ainsi que sur les valeurs et traditions d'autrui. Nous recherchons et évaluons un éventail de points de vue et nous cherchons à en tirer des enrichissements.

ALTRUISME

Nous faisons preuve d'empathie, de compassion et de respect. Nous accordons une grande importance à l'entraide et nous œuvrons concrètement à l'amélioration de l'existence d'autrui et du monde qui nous entoure.

AUDACE

Nous abordons les incertitudes avec discernement et détermination. Nous travaillons de façon autonome et collaborative pour explorer de nouvelles idées et des stratégies innovantes. Nous faisons preuve d'ingéniosité et nous savons nous adapter aux défis et aux changements.

ÉQUILIBRE

Nous accordons une importance équivalente aux différents aspects de nos vies – intellectuel, physique et affectif – dans l'atteinte de notre bien-être personnel et de celui des autres. Nous reconnaissons notre interdépendance avec les autres et le monde dans lequel nous vivons.

RÉFLEXION

Nous abordons de manière réfléchie le monde qui nous entoure ainsi que nos propres idées et expériences. Nous nous efforçons de comprendre nos forces et nos faiblesses afin d'améliorer notre apprentissage et notre développement personnel.

Le profil de la communauté d'apprentissage de l'IB présente dix aptitudes mises en valeur par les écoles du monde de l'IB. Nous avons la conviction que ces aptitudes, et d'autres qui leur sont liées, peuvent nous aider à devenir des membres responsables au sein de nos communautés locales, nationales et mondiales.



© Organisation du Baccalauréat International 2022
International Baccalaureate® | Baccalauréat International® | Bachillerato Internacional®

³ Le Programme d'éducation intermédiaire : des principes à la pratique. IB. Mise à jour 2022.

Les approches de l'apprentissage

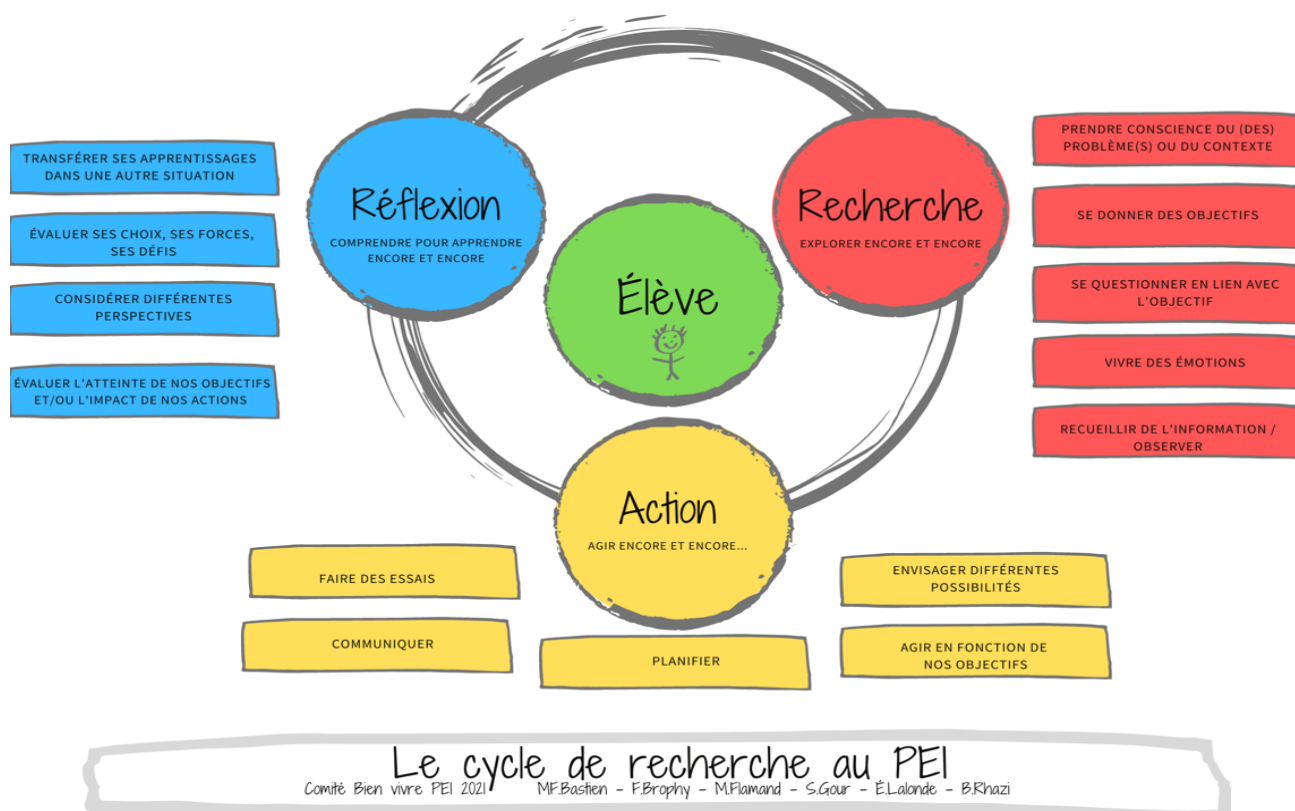
« Les approches de l'apprentissage au sein des programmes de l'IB permettent aux élèves d'acquérir des compétences qui sont pertinentes dans l'ensemble du programme d'études et les aident à « apprendre à apprendre ». »⁴

| | | | | |
|---------------|--------------|--------------------------|--------------------|-----------------|
| Communication | Organisation | Réflexion | Culture des médias | Pensée créative |
| Collaboration | Affectives | Culture de l'information | Pensée critique | Transfert |

Les approches de l'enseignement et les concepts

Les expériences d'apprentissage variées organisées autour du cycle de recherche sont conçues pour favoriser la compréhension conceptuelle des élèves. Ces approches de l'enseignement permettent à l'élève :

- de trouver une multitude de solutions à un problème
- d'envisager les problèmes sous une multitude de perspectives
- de mieux comprendre la manière dont les idées évoluent selon les contextes.



⁴ Le Programme d'éducation intermédiaire : des principes à la pratique. IB. Mise à jour 2022.

Les contextes mondiaux

Les 6 contextes mondiaux sont les « fenêtres » à travers lesquelles les contenus sont abordés. Il s'agit de faire voir les liens entre les matières et la réalité.

| | |
|--|--|
| Identités et relations | On s'intéresse <ul style="list-style-type: none"> • À l'identité, aux convictions et aux valeurs • Au bien-être personnel, physique, mental, social et spirituel • Aux relations humaines, notamment la famille, les amis, les communautés • Et les cultures • À ce que signifie être « humain » |
| Orientation dans l'espace et le temps | On s'intéresse <ul style="list-style-type: none"> • Aux histoires personnelles, aux foyers et aux parcours • Aux tournants de l'histoire de l'humanité, aux découvertes • Aux explorations et aux migrations de l'humanité • Aux relations entre les individus et les civilisations d'un point de vue personnel, local et mondial, et leur interdépendance |
| Expression personnelle et culturelle | On s'intéresse <ul style="list-style-type: none"> • Aux manières dont nous découvrons et exprimons nos idées, nos sentiments, notre nature, notre culture, nos convictions et nos valeurs • Aux manières dont nous réfléchissons à notre créativité, la développons et l'apprécions • À notre appréciation de l'esthétique |
| Innovation scientifique et technique | On s'intéresse <ul style="list-style-type: none"> • Au monde naturel et aux lois qui le gouvernent • Aux interactions entre les peuples et le monde naturel • À la manière dont les êtres humains appliquent leur compréhension des principes scientifiques • À l'impact des avancées scientifiques et technologiques sur les communautés et les environnements • À l'impact des environnements sur l'activité humaine • À la manière dont les êtres humains adaptent les environnements en fonction de leurs besoins |
| Mondialisation et durabilité | On s'intéresse <ul style="list-style-type: none"> • Au lien existant entre les systèmes créés par les êtres humains et les communautés • À la relation entre les processus locaux et mondiaux • À la manière dont les expériences locales ont un effet régulateur sur les problèmes mondiaux • Aux tensions provoquées par l'interdépendance au niveau mondial • Aux effets de la prise de décision ou de l'absence de celle-ci sur l'humanité et l'environnement |
| Équité et développement | On s'intéresse <ul style="list-style-type: none"> • Aux droits et responsabilités • Aux relations entre les communautés • Au partage de ressources limitées avec d'autres peuples et d'autres organismes vivants • À l'accès à l'égalité des chances • À la résolution des conflits et la paix |

Le bulletin PEI

L'IB a des objectifs précis pour chaque groupe de matières du PEI (figure 1). Les critères spécifiques doivent être évalués deux fois par année, pour tous les niveaux, sauf pour les matières Design et éducation physique (politique de flexibilité d'évaluation de l'IB). Les grilles d'évaluation sont disponibles sur le site Internet de l'école.

Le bulletin PEI est envoyé aux parents deux fois par année. Étant donné que plusieurs enseignants évaluent en DESIGN et en MUSIQUE, les résultats de ces matières seront notés dans cette partie l'agenda de l'élève.

Ajout au bulletin PEI

Consignation des évaluations DESIGN

1^{re} à 3^e secondaire

| Critères | Description | Évaluation 1 | Évaluation 2 |
|----------|-------------------------|--------------|--------------|
| A | Recherche et analyse | /8 | /8 |
| B | Développement des idées | /8 | /8 |
| C | Création de la solution | /8 | /8 |
| D | Évaluation | /8 | /8 |

Évaluation 1 : Projet design : _____

Évaluation 2 : Projet design : _____

Consignation des évaluations en MUSIQUE

1^{re} à 5^e secondaire

| Critères | Description | Évaluation 1 | Évaluation 2 |
|----------|-----------------------|--------------|--------------|
| A | Recherche | /8 | /8 |
| B | Développement | /8 | /8 |
| C | Création ou exécution | /8 | /8 |
| D | Évaluation | /8 | /8 |

Les normes de promotion à JFP

Pour poursuivre au PEI, les élèves doivent :

- démontrer le développement assuré du profil de la communauté d'apprentissage de l'IB (voir page PEI-3)
- respecter les conditions suivantes ci-dessous

Conditions de certification de la SÉBIQ et de l'IB

| Année du secondaire | Normes de promotion |
|--|---|
| 1 ^{re} secondaire | <ul style="list-style-type: none"> • Tous les élèves inscrits au PÉI y demeurent jusqu'à la fin du 1^{er} cycle. • Réussite de la démarche et des activités d'engagement communautaire. |
| 2 ^e secondaire (Fin du 1 ^{er} cycle) | <ul style="list-style-type: none"> • Réussite de toutes les matières. Échec d'une matière : réussite du cours d'été obligatoire, si disponible, sinon exclusion du PÉI. • Réussite de la démarche et des activités d'engagement communautaire. |
| 3 ^e , 4 ^e et 5 ^e secondaire | <ul style="list-style-type: none"> • Réussite de toutes les matières en 3^e, 4^e et 5^e secondaire. Si échec d'une matière : réussite du cours d'été obligatoire, si disponible, sinon exclusion du PÉI. • Réussite des projets design en 3^e secondaire. • Classement mathématique en 4^e secondaire SN (75% et plus en 3^e sec.) ou CST. • Chimie et physique en 5^e secondaire Préalable 1 : STE réussie. Préalable 2 : SN réussies ou 65% en CST. • Réussite de la démarche et des activités d'engagement communautaire. |

| Disciplines | SEBIQ (DESI) Note de passage | IB Note minimale |
|---|--|--|
| Français et enrichissement | 60% | 2/7 |
| Anglais enrichi | 60% | 2/7 |
| Mathématiques 4 ^e et 5 ^e secondaire (SN ou CST) | 60% | 2/7 |
| Science et techno de l'env. 4 ^e secondaire (STE) | 60% | 2/7 |
| Science 5 ^e secondaire | 60% en chimie, 60% en physique ou 60% en sciences expérimentales | 2/7 |
| Arts | 60% arts-études ou 60% en concentration musique ou 60% en art plastique | 2/7 |
| Éducation physique | 60% en 3 ^e secondaire | 2/7 |
| Monde contemporain | 60% | 2/7 |
| Espagnol | 60% | 2/7 |
| Design (IB) | Réussite des projets en 3 ^e secondaire | 2/7 |
| Projet personnel 5 ^e secondaire | 60% | 3/7 Révision externe |
| Engagement communautaire | Réussite de la démarche et des activités d'engagement communautaire à chaque année | Attestation d'engagement communautaire |

Dix conseils pour faire preuve d'intégrité

Comportez-vous toujours avec honnêteté et de manière responsable et éthique : avoir conscience de l'influence que vous exercez autour de vous peut donner le bon exemple aux autres.

Familiarisez-vous avec les règles de l'établissement scolaire et assurez-vous de comprendre ce que signifie l'intégrité intellectuelle et en quoi elle consiste.

N'essayez pas d'obtenir un avantage **injuste** durant les travaux réalisés dans le cadre des cours, les examens d'entraînement ou les évaluations, par exemple en copiant les réponses d'une autre personne ou en utilisant un téléphone mobile pendant un examen.

Référenciez et citez systématiquement les travaux de tiers que vous avez utilisés dans vos travaux écrits : expliquer que vous avez compris les idées d'autrui et pensé qu'elles étaient bonnes doit être pour vous une source de fierté. Si vous rencontrez des difficultés ou si vous avez des doutes concernant les attentes, **demandez de l'aide**.

Défendez ce qui est **juste** : prévenez un membre du personnel de l'établissement si vous suspectez que quelqu'un a triché.

Apprenez à **accepter** vos points forts et vos points faibles, et faites de votre mieux.

Soyez responsable de vos actes et de leurs conséquences.

Sachez comment **collaborer sans risque** et échanger vos travaux sur les médias sociaux et les plateformes collaboratives numériques.

Pensez à respecter les principes de l'intégrité intellectuelle durant le travail ou les projets en groupe, et gardez une trace de la contribution de chaque membre du groupe.

Essayez de **vaincre la procrastination**. En gérant votre temps de manière judicieuse, vous réduirez le travail de dernière minute qui est une source de stress et augmente la probabilité de tricher.

© International Baccalaureate Organization 2022
International Baccalaureate® | Baccalaureat International® | Bachillerato Internacional®

⁵ Le Programme d'éducation intermédiaire : des principes à la pratique. IB. Mise à jour 2022.

Les mots-consignes⁶

Les mots-consignes du PEI aident à définir l'éventail d'objectifs d'apprentissage et de critères d'évaluation des groupes de matières du PEI. Ils indiquent le niveau de raisonnement et le type de résultat (ou de comportement) attendu de la part des élèves. Ils sont étroitement liés aux compétences spécifiques aux approches de l'apprentissage, à la fois génériques et propres aux matières, et permettent de rendre explicite la terminologie pédagogique commune qui oriente l'apprentissage et l'enseignement au sein du PEI.

Le PEI intègre les mots-consignes utilisés pour établir les objectifs d'apprentissage et d'évaluation dans le cadre du Programme du diplôme. Les mots-consignes propres au PEI sont signalés par un astérisque.

| Mot-consigne | Définition |
|---|--|
| À partir de là | Utiliser le travail fait précédemment pour obtenir le résultat désiré. |
| À partir de là ou par toute autre méthode | Il est suggéré d'utiliser le travail fait précédemment, mais d'autres méthodes pourraient également être acceptées. |
| Analyser | Décomposer de manière à exposer les éléments essentiels ou la structure. (Identifier des parties et des relations, et interpréter des informations pour parvenir à des conclusions.) |
| Annoter | Ajouter des notes brèves à un diagramme ou un graphique. |
| Appliquer | Utiliser des connaissances et une certaine compréhension face à une situation donnée ou un contexte réel. Utiliser une idée, une équation, un principe, une théorie ou une loi en relation avec un problème ou une question donnés. (Voir aussi « Utiliser ».) |
| Calculer | Obtenir une réponse numérique en montrant les étapes pertinentes du raisonnement. |
| Classer | Organiser ou ranger par classes ou catégories. |
| Commenter | Formuler un jugement basé sur un énoncé ou un résultat d'un calcul donné. |
| Comparer | Exposer les similarités qui existent entre deux ou plusieurs éléments ou situations et se référer à ces deux ou à tous ces éléments ou situations tout du long. |
| Comparer et opposer | Exposer les similarités et les différences qui existent entre deux ou plusieurs éléments ou situations et se référer à ces deux ou à tous ces éléments ou situations tout du long. |
| Construire | Présenter les informations de manière schématique ou logique. |
| Créer* | Donner corps à une idée ou à son imagination, sous la forme d'un travail ou d'une invention. |
| Critiquer* | Procéder à une étude ou un commentaire critiques, notamment sur des œuvres artistiques ou littéraires. (Voir aussi « Évaluer ».) |

⁶ *Le Programme d'éducation intermédiaire : des principes à la pratique*. IB. Mise à jour 2022.

Les mots-consignes (suite)

| Mot-consigne | Définition |
|-----------------------|---|
| Dans quelle mesure... | Considérer l'efficacité d'un argument ou d'un concept. Les opinions et conclusions doivent être présentées clairement et étayées de preuves adéquates et d'arguments solides. |
| Décrire | Exposer de façon détaillée ou faire le portrait d'une situation, d'un événement, d'un modèle ou d'un processus. |
| Déduire | Arriver à une conclusion à partir d'informations fournies. |
| Définir | Donner la signification précise d'un mot, d'une expression, d'un concept ou d'une grandeur physique. |
| Démontrer | Établir de manière évidente, par un raisonnement ou des éléments de preuve, en illustrant à l'aide d'exemples ou d'applications. |
| Dériver | Manipuler une relation mathématique pour donner une nouvelle équation ou relation. |
| Dessiner | Représenter à l'aide d'un diagramme ou d'une représentation graphique précise et légendée, en utilisant un crayon. Une règle doit être utilisée pour dessiner les droites. Les diagrammes doivent être dessinés à l'échelle. Les points des représentations graphiques doivent être placés correctement (si nécessaire) et joints par des segments de droite ou par une ligne courbe. |
| Déterminer | Obtenir la seule réponse possible. |
| Développer* | Améliorer progressivement, donner plus d'ampleur ou exposer dans le détail. Évoluer vers un état plus avancé ou plus efficace. |
| Discuter | Présenter une critique équilibrée et réfléchie s'appuyant sur différents arguments, facteurs ou hypothèses. Les opinions et conclusions doivent être présentées clairement et étayées de preuves adéquates. |
| Distinguer | Clarifier les différences qui existent entre deux ou plusieurs concepts ou éléments. |
| Documenter* | Mentionner toutes les sources d'information utilisées en les citant et en respectant un système de citation des sources reconnu. Les références doivent être incluses dans le texte et présentées sous forme de liste ou de bibliographie à la fin de la production écrite. |
| Écrire | Donner la ou les réponses, habituellement en extrayant des informations. Peu ou pas de calculs sont nécessaires. Le raisonnement n'a pas besoin d'être écrit. |
| Élaborer | Produire un plan, une simulation ou un modèle. |
| Énumérer | Fournir une série de réponses brèves sans explications. |
| Esquisser | Représenter à l'aide d'un diagramme ou d'une représentation graphique (légendé(e) de manière appropriée). Une esquisse doit donner une idée générale de la forme ou de la relation à représenter et comporter des caractéristiques principales. |
| Estimer | Donner la valeur approximative d'une quantité inconnue. |
| Évaluer | Émettre un jugement en pesant les points forts et les points faibles. (Voir aussi « Critiquer ».) |

Les mots-consignes (suite)

| Mot-consigne | Définition |
|-------------------|--|
| Examiner | Étudier un argument ou un concept de manière à dévoiler les postulats et les corrélations. |
| Expliquer | Donner un compte rendu détaillé incluant les raisons ou les causes. (Voir aussi « Justifier ».) |
| Explorer | Adopter une démarche systématique de découverte. |
| Formuler | Exprimer de façon précise et systématique le ou les concepts ou arguments pertinents. |
| Hiérarchiser* | Donner une importance relative à des éléments, ou les placer dans un ordre de préférence. |
| Identifier | Fournir la bonne réponse à partir de plusieurs possibilités. Reconnaître et présenter brièvement un fait distinctif ou une caractéristique. |
| Indiquer | Donner un nom spécifique, une valeur ou toute autre réponse brève sans explication ni calcul. |
| Interpréter | Utiliser ses connaissances et sa compréhension pour reconnaître les tendances et tirer des conclusions à partir des informations données. |
| Justifier | Donner des raisons ou des preuves valables pour étayer une réponse ou une conclusion. (Voir aussi « Expliquer ».) |
| Légender | Ajouter des titres, des légendes ou une ou plusieurs brèves explications à un diagramme ou à un graphique. |
| Mesurer | Obtenir une valeur pour une quantité. |
| Montrer | Donner les étapes d'un calcul ou d'une manipulation. |
| Montrer que | Obtenir le résultat demandé (en utilisant, le cas échéant, les informations données) sans la formalité d'une preuve. En général, les questions de ce type ne nécessitent pas l'utilisation d'une calculatrice. |
| Opposer | Exposer les différences qui existent entre deux ou plusieurs éléments ou situations et se référer à ces deux ou à tous ces éléments ou situations tout du long. |
| Organiser* | Classer des idées et des informations dans un ordre précis ou systématique. |
| Placer les points | Indiquer la position de points sur un diagramme. |
| Prédire | Donner un résultat attendu d'une action ou d'un événement à venir. |
| Présenter | Montrer, donner à observer, examiner ou considérer. |
| Prouver | Utiliser une suite d'étapes logiques pour obtenir le résultat demandé de manière formelle. |
| Récapituler* | Extraire un thème général ou un ou des aspects principaux. |
| Rechercher | Observer, étudier ou effectuer un examen minutieux et systématique en vue d'établir des faits et de parvenir à des conclusions nouvelles. |

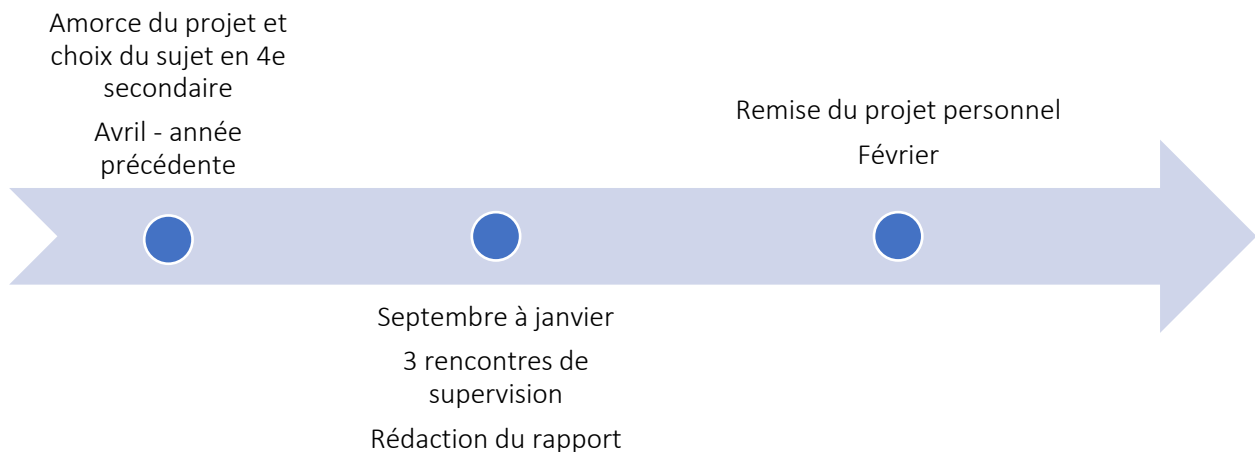
Projet personnel - 5^e secondaire

Le projet personnel est l'occasion pour l'élève de démontrer les apprentissages réalisés au cours de ses 5 années au PEI. Pour atteindre les objectifs, l'élève choisit un thème qui lui tient à cœur et, sous la supervision d'un enseignant, développe un projet qui reflète ses apprentissages en lien avec les contextes mondiaux, les approches de l'apprentissage et le profil de la communauté d'apprentissage de l'IB. Un superviseur est attribué à chaque élève.

Les objectifs globaux du projet personnel consistent à encourager et à permettre aux élèves :

- de participer à une recherche approfondie qu'ils orientent eux-mêmes dans un contexte mondial
- d'adopter de nouvelles perspectives créatives et d'acquérir une meilleure compréhension grâce à une investigation poussée
- de faire preuve des compétences, attitudes et connaissances requises pour mener à bien un projet sur une longue période
- de communiquer de manière efficace dans des situations diverses
- d'agir de manière responsable dans le cadre de l'apprentissage ou grâce à cet apprentissage
- d'apprécier le processus d'apprentissage et d'être fiers de leurs accomplissements

Grandes étapes de réalisation du projet personnel



Responsable des projets personnels

Chantal Olivier

Enseignante d'histoire de 4^e secondaire

olivierch@csdm.qc.ca

Engagement communautaire

L'engagement communautaire est une forme d'apprentissage par laquelle les élèves s'investissent dans leur milieu en utilisant les connaissances et les compétences apprises en classe. En collaboration avec la communauté de leur choix, les élèves devront faire preuve d'altruisme et transposer ce qu'ils ont appris en classe afin d'apporter une contribution positive à un problème réel présent dans cette communauté. Cette contribution leur permettra de forger leurs propres opinions, prendre confiance en eux, réguler eux-mêmes leur apprentissage et devenir plus responsables.

Au premier cycle (1^{re} et 2^e secondaire) l'engagement communautaire comportera deux volets obligatoires :

- Un projet initié et dirigé par les enseignants à partir de la classe
- Un volet de bénévolat individuel obligatoire

Au deuxième cycle (3^e, 4^e et 5^e secondaire) l'engagement communautaire comportera uniquement un volet de bénévolat individuel obligatoire.

Les objectifs d'apprentissage de l'engagement communautaire

Quatre objectifs d'apprentissage de l'IB, étroitement liés au profil de la communauté d'apprentissage et aux compétences spécifiques des approches de l'apprentissage, sont rattachés à l'engagement communautaire :

- Explorer des systèmes et prendre connaissance de leur rôle au sein de ces systèmes
- Entretenir le dialogue et développer des relations
- S'engager dans des pratiques de réflexion
- Élaborer et /ou mener une action fondée sur des principes

Volet Bénévolat

La foire communautaire

En début d'année, une foire communautaire est organisée à l'école. Les organismes présents proposent des projets de bénévolat aux élèves qui viennent les rencontrer. C'est une occasion pour certains de s'inscrire à un projet d'engagement communautaire.

Précisions importantes

- Aucun élève n'est autorisé à changer de projet ou à abandonner celui-ci sans en aviser la personne responsable.
- Une équipe Teams est créée pour la diffusion des offres et pour poser vos questions.
- Les projets communautaires proposés pendant la foire et les comités à JFP sont très populaires (Conseil d'élèves, conseil de niveaux, comité vert, équipe technique, portes ouvertes, activités étudiantes de loisirs et sportives, voyage communautaire, etc.). Il faut donc s'inscrire rapidement à ces projets.
- Tous les documents à compléter en lien avec le Volet Bénévolat communautaire sont disponibles en ligne dans l'équipe TEAMS *Engagement communautaire JFP*.

Choix de projets de bénévolat

- L'élève doit choisir au moins 1 projet de bénévolat.
- Consultez régulièrement le babillard communautaire près du gymnase et l'équipe TEAMS *Engagement communautaire JFP*.
- Vous pouvez communiquer avec la personne responsable de l'engagement communautaire par Teams ou par courriel.
- **Aucun projet de bénévolat n'est autorisé en entreprise privée**

Échéancier annuel de l'engagement communautaire – Volet bénévolat

| Dates | Document(s) à remettre |
|---|--|
| Avant le 17 octobre 2025 | Remise du formulaire choix de projet(s) d'engagement communautaire |
| Avant le 27 janvier 2026 | Remise du suivi de mi-année |
| Avant le 17 avril 2026 Pour les élèves de 5 ^e secondaire | Remise des documents suivants : <ul style="list-style-type: none">- Autoévaluation de fin d'année- Contrat/Évaluation/Bilan- Grille de l'atteinte des objectifs de niveau |
| Avant le 22 mai 2026 Pour les élèves de 1 ^{re} à 4 ^e secondaire | Remise des documents suivants : <ul style="list-style-type: none">- Autoévaluation de fin d'année selon le niveau- Contrat/Évaluation/Bilan- Grille de l'atteinte des objectifs par niveau |

Attention :

- Tout document non remis ou incomplet sera considéré comme du bénévolat non fait.
- La réussite de l'engagement communautaire est une obligation de promotion et de certificat chaque année.