



## Quels sont les futurs changements du PEI ?

### Le nouveau PEI révisé :

- ✓ sera organisé de manière plus explicite autour de concepts moteurs pour encourager l'enseignement et l'apprentissage en vue de la compréhension ;
- ✓ définira des « contextes mondiaux » pour fournir des contextes authentiques grâce auxquels les élèves s'impliqueront dans des questions et des idées d'importance personnelle, locale et mondiale ;
- ✓ construira des compétences en matière d'approches de l'apprentissage pour la communication, la recherche, l'autogestion, la collaboration et la pensée critique ;
- ✓ requerra la réalisation d'un projet communautaire comme preuve d'apprentissage pour les élèves terminant le programme avant la 5<sup>e</sup> année ;
- ✓ proposera une évaluation électronique facultative qui pourra mener à l'obtention du certificat du PEI et aux résultats du cours du PEI ;
- ✓ permettra un meilleur alignement avec le Programme primaire de l'IB, le Programme du diplôme de l'IB et le Certificat à orientation professionnelle de l'IB.

Un programme d'enseignement destiné à des élèves de 11 à 16 ans qui développe des apprenants autonomes, créatifs, ayant un esprit international, prêts à répondre aux défis de la vie.



Vous voulez en savoir plus sur le PEI ?  
Visionnez une vidéo, téléchargez des brochures et découvrez-en plus en ligne !  
<http://www.ibo.org/fr/myp>



## Le Programme d'éducation intermédiaire

### Meilleur que jamais !

Révisé en 2014, amélioré et prêt à être mis en œuvre !

Une éducation pour bâtir un monde meilleur

# Pourquoi choisir le Programme d'éducation intermédiaire ?

Dans le monde d'aujourd'hui, interconnecté et trépidant, les élèves ont besoin d'une combinaison élaborée de connaissances, de compétences et de qualités personnelles pour préparer leur réussite, accomplir leur développement personnel et trouver un sens à leur vie.

Lancé en 1994, le Programme d'éducation intermédiaire (PEI) de l'IB fait partie d'un continuum d'éducation, qui met l'accent sur des concepts, des idées et des questions qui transcendent les frontières entre les disciplines, les cultures et les nations. Élaboré au sein d'un cadre pédagogique complet et cohérent, le PEI représente un défi scolaire et encourage le développement d'aptitudes à la vie quotidienne auxquelles les élèves pourront se fier lorsqu'ils mèneront une vie indépendante, avec un but en tête.

## Le PEI en 2014 : plus adapté aux élèves, plus facile pour les enseignants, plus souple pour les établissements

À la suite d'une révision de trois ans qui a impliqué des experts en éducation et des professionnels de l'éducation de l'IB issus de plus de 100 établissements scolaires pilotes dans 46 pays, le PEI a subi un processus d'amélioration rigoureux qui optimise les points forts du programme et son succès mondial. Plus que jamais, le PEI assurera une éducation innovante, évaluée de manière adéquate et reflétant la mission de l'IB : préparer des élèves qui peuvent contribuer à rendre le monde meilleur.

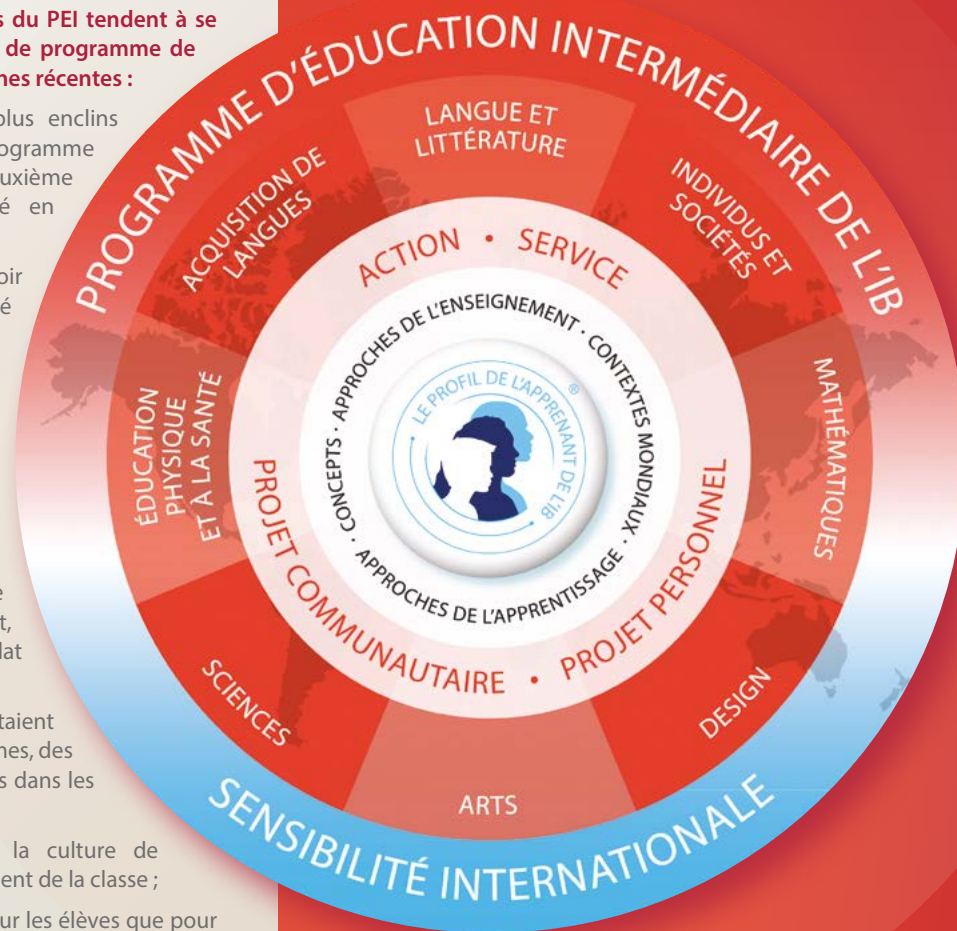
« L'apprentissage des élèves dans le PEI est axé sur la participation au sein des communautés et sur l'action dans de nouveaux contextes, sur la prise de décision avisée concernant le bien-être des uns et des autres, sur l'interaction avec le monde en général, ainsi que sur la prise de conscience des conséquences des pensées et des actions de chacun ».

Judith Fabian, chef de la direction des études

# Le PEI fait ses preuves

Des recherches prouvent que les élèves du PEI tendent à se distinguer des élèves n'ayant pas suivi de programme de l'IB. Selon les conclusions de ces recherches récentes :

- les élèves ayant suivi le PEI sont plus enclins que les élèves n'ayant pas suivi ce programme à s'inscrire à des cours de deuxième cycle secondaire de niveau avancé en mathématiques et en sciences ;
- la participation au PEI semble avoir une influence positive sur la sensibilité mondiale ;
- les élèves du PEI estiment que la rigueur et le niveau d'exigence des cours constituent l'un des avantages les plus considérables du programme ;
- les élèves ayant suivi le PEI sont plus enclins que les élèves ayant suivi un autre programme à s'impliquer dans des projets d'apprentissage par le service au sein de leur établissement, ainsi que dans des activités de bénévolat en dehors de l'établissement ;
- au Royaume-Uni, les élèves du PEI étaient perçus comme des apprenants autonomes, des penseurs critiques et des citoyens actifs dans les communautés locales et mondiales ;
- le PEI affecte de manière positive la culture de l'établissement scolaire et l'environnement de la classe ;
- le PEI est stimulant et motivant tant pour les élèves que pour les enseignants ;
- aux États-Unis, certains éléments de l'analyse ont révélé de meilleurs résultats en mathématiques et en sciences expérimentales chez les élèves du PEI ;
- les élèves du PEI réussissent aussi bien, voire mieux que leurs pairs issus d'établissements n'appartenant pas au monde de l'IB, dans les évaluations internationales, y compris dans les évaluations en mathématiques, en lecture, en écriture narrative et en rédaction informative.



WADE, J. et WOLANIN, N. 2013. *Continuation Study of Student Performance and Engagement in the Middle Years Programme* (suite de l'étude sur la réussite des élèves et leur implication dans le Programme d'éducation intermédiaire). Bethesda (Maryland), États-Unis : Organisation du Baccalauréat International.

SIZMUR, J. et CUNNINGHAM, R. 2012. *International Baccalaureate Middle Years Programme (MYP) in the UK* (Le Programme d'éducation intermédiaire du Baccalauréat International [PEI] au Royaume-Uni). Slough (Berkshire), Royaume-Uni : National Foundation for Educational Research.

WADE, J. 2011. *Student Performance and Student Engagement in the International Baccalaureate Middle Years Programme* (réussite des élèves et leur implication dans le Programme d'éducation intermédiaire du Baccalauréat International). Bethesda (Maryland), États-Unis : Organisation du Baccalauréat International.

TAN, L. et BIBBY, Y. 2012. *Performance Comparison between IB School Students and Non-IB School Students on the International Schools' Assessment (ISA) and on the Social and Emotional Wellbeing Questionnaire* (comparaison des résultats d'élèves issus ou non d'établissements proposant les programmes de l'IB au programme d'évaluation des écoles internationales [ISA], et au questionnaire sur le bien-être social et émotionnel). Melbourne, Australie : Australian Council for Educational Research.